



Manuale per la gestione delle protesi acustiche

Ricaricabili con ricevitore

**Gentile Cliente,
Congratulazioni per il tuo nuovo acquisto!**

Questo breve libretto d'uso e manutenzione ti aiuterà a mantenere i tuoi apparecchi efficienti, per un'esperienza acustica sempre ottimale e più duratura nel tempo.

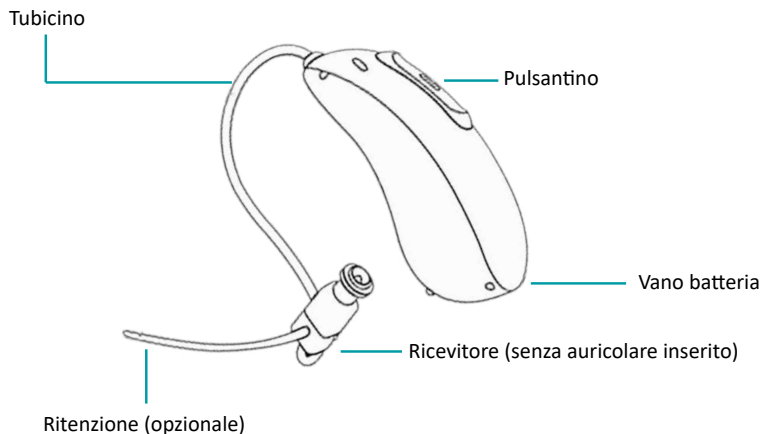
Per qualunque dubbio telefona al
Numero Verde gratuito

800 034 527

oppure vieni a trovarci in uno dei nostri centri di

Biella - Castellamonte - Vercelli

Manuale per la gestione delle protesi acustiche



Come distinguere apparecchio destro e sinistro

Per distinguere l'apparecchio destro da quello sinistro bisogna guardare il colore del contrassegno:

- il contrassegno **BLU** indica l'apparecchio **SINISTRO**
- il contrassegno **ROSSO** indica l'apparecchio **DESTRO**

N.B. Anche i ricevitori sono dotati di contrassegni **SINISTRO** e **DESTRO**.

SI CONSIGLIA DI FISSARE UN APPUNTAMENTO
PER LA REVISIONE PERIODICA DEI
VOSTRI APPARECCHI OGNI 4 MESI.

Operazioni di pulizia degli apparecchi

N.B. Consigliamo di eseguire le operazioni di manutenzione con l'apparecchio appoggiato su un piano e preferibilmente al mattino, quando il cerume è più secco.

Pulire il foro in cima alla cupolina passando il filo di nylon verde.

Tenendo ben saldo il ricevitore tra le due dita, tirare delicatamente la cupolina e rimuoverla.

Pulire la punta del ricevitore con lo spazzolino.



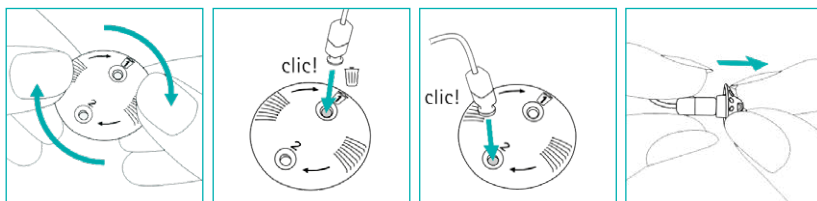
Come cambiare il paracerume: (Cerushield disk®).

A. Ruotare delicatamente il disco nella direzione delle frecce, finché non appare un'apertura libera sotto il disegno della pattumiera con il numero.

B. Per **togliere** il vecchio paracerume, inserire con cautela il ricevitore nell'apertura libera contrassegnata dal numero 1 fino a sentire un clic.

C. Per **inserirne** uno nuovo, ripetere lo stesso procedimento nell'apertura dove si vede il nuovo paracerume (puntino bianco) fino a sentire un clic. Avremo la certezza di aver sostituito correttamente il paracerume quando vedremo lo spazio **1 occupato** e lo spazio **2 libero**.

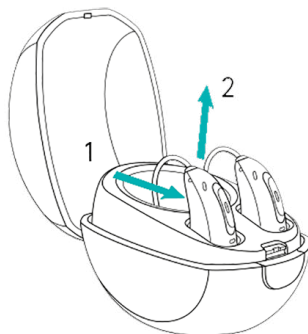
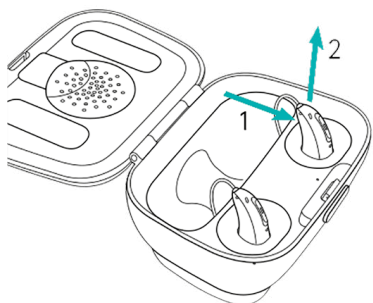
D. Inserire di nuovo la cupolina nel ricevitore. ATTENZIONE: il ricevitore e la cupolina devono combaciare perfettamente.



Messa in carica delle protesi

Collegare il caricatore alla corrente e assicurarsi che il led posto nella parte posteriore vicino allo spinotto sia illuminato di **VERDE**.

Inserire gli apparecchi nei vani di carica rispettando gli indicatori **DX** e **SX** presenti sul caricatore.



Tempi di ricarica

Indicatore Led	Stato della carica	Tempi di carica
● ● ●	0-10%	30 min (30%)
● ● ●	11-80%	60 min (50%)
● ● ●	81-99%	90 min (80%)
■	100%	3 ore

Il processo di carica si interromperà automaticamente quando le batterie saranno completamente cariche, quindi gli apparecchi possono essere lasciati nel caricatore in sicurezza.

Gli apparecchi si spengono automaticamente quando messi in carica e si accendono una volta rimossi dal caricatore.

ATTENZIONE: non scollegare la presa di corrente quando gli apparecchi sono inseriti nel caricatore altrimenti, accendendosi, perderanno la carica.

Cosa fare se gli apparecchi non emettono nessun suono

1. L'apparecchio, chiuso in una mano, emette suono (fischia) ma non amplifica: Eseguire una completa operazione di pulizia del ricevitore. Qualora continuasse a non funzionare rivolgersi all'audioprotesista.

2. L'apparecchio, chiuso in mano, NON emette alcun suono (non fischia): rivolgersi subito all'audioprotesista per capire il difetto dello strumento.

3. L'apparecchio non emette nessun suono, non si carica e non si accende nessun LED, potrebbe essere in blocco: tenere premuto il tasto inferiore per 20 SECONDI. Rimetterlo nel caricatore e attendere qualche secondo fino alla comparsa delle luci. Se dopo questa procedura il problema persiste, rivolgersi all'audioprotesista.

NON AFFERRARE MAI LA PROTESI DAL RICEVITORE,
EFFETTUARE TUTTE LE OPERAZIONI DI MANUTENZIONE
CON GLI APPARECCHI APOGGIATI SU UN PIANO.



Raccomandazioni

Non indossare le protesi dal parrucchiere o mentre ci si pettina i capelli.

Se si utilizza la lacca per capelli, togliere le protesi al momento dell'uso.

Fare in modo di non bagnare le protesi.

Non utilizzare detergenti quali detersivi, alcool e solventi, potrebbero danneggiare le protesi.

Prodotti per la pulizia

FARSI SEMPRE CONSIGLIARE DAL CENTRO ACUSTICO DI FIDUCIA I PRODOTTI PIU' ADATTI ALLE PROPRIE PROTESI E COME UTILIZZARLI NEL MODO CORRETTO.

Acustica Biellese
Un team sempre al tuo fianco...





Acustica Biellese S.r.l.
Biella | Castellamonte | Vercelli
Numero verde gratuito **800 034 527**
info@acusticabiellese.com
www.acusticabiellese.com